

고급 캘리브레이션 구(ACS-1)



한국어



본 제품에 대한 간행물은
바코드를 스캔하거나 다음을 방문하여 확인하실 수 있습니다
www.renishaw.co.kr/acs.

본래 용도

ACS-1는 CNC 공작 기계 내에서 Renishaw 스피들 프로브를 정확하게 교정하는 데 사용됩니다. 스타일러스 오프셋, 크기 및 프로브 길이를 설정할 수 있습니다. 가공 시작 전과 교정 사용 후에 ACS-1를 제거하는 것이 좋습니다.

안전

사용자를 위한 정보

공작 기계를 사용하는 모든 분야에서 눈 보호 조치를 할 것을 권장합니다.

기계 공급업체/설치업체를 위한 정보

사용자가 Renishaw 제품 설명서에 언급된 내용을 포함하여 기계 작동 중 발생할 수 있는 모든 위험 요소를 인지하고 그에 적합한 보호 및 안전 장치를 마련하는 것은 기계 공급업체의 책임입니다.

장비 작동

제조업체에서 지정하지 않은 방법으로 이 장비를 사용하면 장비가 제공하는 보호 기능이 제대로 작동하지 않을 수 있습니다.

ACS-1 구성품



ACS-1와 함께 사용하도록 권장되는 부품(이미지는 예제일 뿐임):



일반적인 스피들 프로브
(Renishaw에서는 RENGAGE™
스트레인 게이지 프로브를 권장합니다)



길이를 알고 있는 테스트 바

ACS-1 장착

제공된 핀 스패너를 사용하여 ACS-1의 원하는 위치에 캘리브레이션 구를 장착합니다.

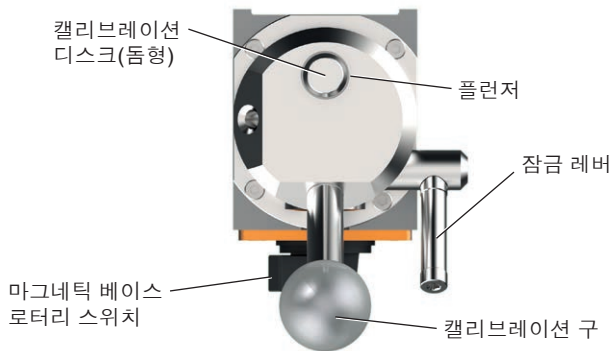


경고: 장치 장착 시 작업 영역에 파편과 이물질이 없도록 하십시오.

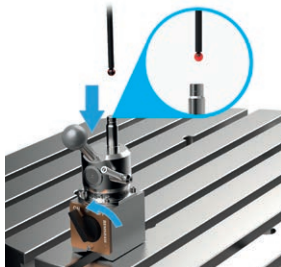
ACS-1를 CNC 기계 테이블 또는 척에 장착하고, 마그네틱 베이스 로터리 스위치를 OFF에서 ON으로 돌려 제자리에 고정시킵니다.

다음 페이지는 캘리브레이션 절차의 개요이며, 이 절차는 사용된 CNC 컨트롤러 또는 캘리브레이션 사이클에 따라 다를 수 있습니다. 자세한 사항은 소프트웨어 프로그래밍 안내서를 참조하십시오.

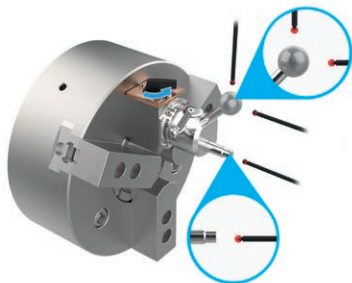
ACS-1 장착



기계 테이블에 ACS-1 장착

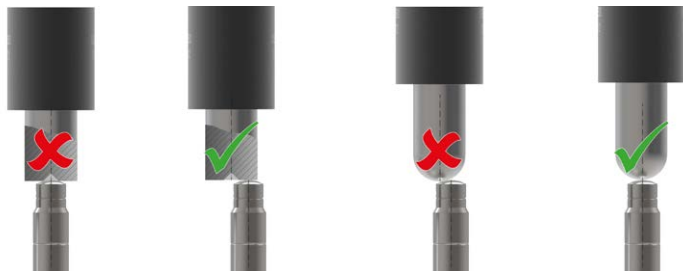
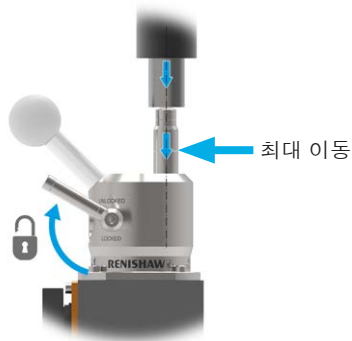


복합 가공기에 ACS-1 장착



ACS-1를 사용해서 프로브를 캘리브레이션하는 방법

1. ACS-1가 잠금 해제된 상태에서 테스트 바를 X 및 Y에 배치한 후 플런저를 누릅니다(다른 테스트 바 유형은 아래 지침 참조). 최대 이동 마크를 초과하지 않도록 하십시오.



2. 이제 레버를 잠그고 기계 데이텀 Z를 설정할 수 있습니다.

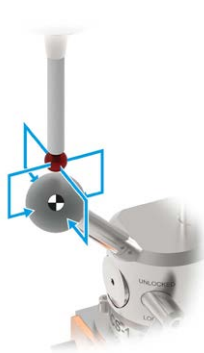
테스트 바가 중심에 정확히 배치된 경우 X,Y 데이텀을 설정할 수 있습니다. 그렇지 않으면 3.5 단계를 참조하십시오.



경고: 잠금 레버를 사용해서 플런저가 제자리에 설정된 후에는 캘리브레이션이 완료되고 잠금 레버가 해제될 때까지 플런저를 다시 누르지 마십시오. 플런저는 10 mm 이동을 제공합니다. 이 지점을 넘어가면 장치가 손상될 수 있습니다.

주: 캘리브레이션 디스크는 돔형으로 장착되므로 Z 길이 캘리브레이션은 중심에서 수행해야 합니다.

3. 캘리브레이션 구를 사용하여 데이터 설정하고 X,Y 방향 캘리브레이션을 수행합니다.



- 3.5. X,Y 데이터를 정확히 업데이트하도록 캘리브레이션 디스크를 측정합니다. (옵션)



4. Z 방향 캘리브레이션을 수행합니다.



유지보수

경고: 쌓인 파편을 털어내 ACS-1 파편을 제거하십시오.

ACS-1 장치는 모든 크기의 수직 및 수평 머시닝 센터, 복합 가공기 및 Gantry 머시닝 센터에서 작동하도록 설계되어 유지보수 작업이 최소화됩니다.

© 2021–2022 Renishaw plc. All rights reserved.

본 문서는 Renishaw의 사전 서면 허가 없이 전체 또는 일부를 복사나 복제할 수 없으며, 어떤 방법으로든 다른 매체로 전송하거나 다른 언어로 변경할 수 없습니다.

Renishaw plc. 영국과 웨일즈에 등록됨. 기업 번호: 1106260. 등록된 사무소: New Mills, Wotton-under-Edge, Gloucestershire, GL12 8JR, UK.

면책조항

본 문서의 공개 당시 문서의 정확성을 확인하기 위해 최선의 노력을 기울였지만, 발생하는 모든 보증, 조건, 진술 및 책임은 법률이 허용하는 한도에서 제외됩니다.

Renishaw는 이 문서와 장비 및/또는 소프트웨어, 여기에 명시된 사양을 변경할 권리를 보유하며, 이러한 변경을 고지할 의무는 없습니다.

상표

RENISHAW®와 프로브 로고는 Renishaw plc의 등록 상표입니다. Renishaw 제품명과 'apply innovation'의 지정 및 마크는 Renishaw plc 또는 그 자회사의 등록 상표입니다. 다른 브랜드, 제품 또는 회사 이름은 해당 소유주의 등록 상표입니다.

품질보증

귀하와 Renishaw가 별도의 서면 계약에 동의하고 서명하지 않는 한, 장비 및/또는 소프트웨어는 해당 장비 및/또는 소프트웨어와 함께 제공되거나 현지 Renishaw 지사에 요청하여 제공되는 Renishaw 표준 이용 약관에 따라 판매됩니다.

Renishaw는 장비 및 소프트웨어가 관련 Renishaw 설명서에 정의된 대로 정확하게 설치 및 사용되는 경우 제한된 기간 동안(표준 이용 약관에 명시된 대로) 보증합니다. 보증에 대한 자세한 내용을 보려면 이 표준 이용 약관을 참조하십시오.

타사 공급 업체로부터 귀하가 구매한 장비 및/또는 소프트웨어에는 해당 장비 및/또는 소프트웨어와 함께 제공되는 별도의 약관이 적용됩니다. 자세한 내용은 타사 공급 업체에 문의하십시오.

REACH 규정

고위험성 우려 후보물질(Substances of Very High Concern - SVHC)을 포함한 제품과 관련된 규정 (EC) No. 1907/2006 ("REACH")의 33(1)항에 따라 요구되는 정보는 www.renishaw.co.kr/REACH에서 확인하실 수 있습니다.

중국 RoHS

중국 RoHS에 대한 자세한 정보는 www.renishaw.co.kr/mtpchinarohs에서 확인해 주십시오.

Renishaw Korea Ltd

서울시 구로구 디지털로 33길 28
우림이비즈센터1차 1314호

전화 +82 2 2108 2830

팩스 +82 2 2108 2835

전자 메일 korea@renishaw.com

www.renishaw.co.kr

RENISHAW 
apply innovation™

연락처 정보는 www.renishaw.co.kr/contact
를 참조하십시오.